

Selectie adoptiepatiënt

Download als PDF



Doel

Hulp bij het selecteren van adoptiepatiënten, bij wie er een duidelijke behoefte is aan een interprofessionele aanpak.

Doelgroep

Huisartsen in opleiding, alle andere zorgprofessionals

Korte beschrijving

Deze tool beschrijft situaties van patiënten die vragen om goede interprofessioneel samenwerking tussen de zorgverleners. Er worden drie voorbeelden gegeven van dergelijke complexe casus.

Het zijn patiënten met verschillende hoofddiagnoses en comorbiditeit. Zij hebben daardoor te maken met diverse professies, zoals de wijkverpleegkundige, fysiotherapeut, ergotherapeut, specialisten in de tweede lijn en professionals in het sociale domein.



Competentie

Kennen van de context van de patiënt



Vorm

Voorbeeld casuïstiek



Duur

5-10 minuten

Handig om te weten!



Bij **multidisciplinair samenwerken** stemmen verschillende professies met elkaar af óver de patiënt. Ze werken vervolgens zelf verder, ieder vanuit het eigen perspectief.

Bij **interprofessioneel samenwerken** overleggen alle bij een patiënt betrokken zorgprofessionals mét de patiënt en met elkaar. Ze werken vervolgens vanuit één gezamenlijk zorgplan.

Bij **intraprofessioneel** werken zorgprofessionals ook samen op basis van één gezamenlijk plan en met de patiënt als uitgangspunt. Bij intraprofessioneel samenwerken gaat het om professionals van dezelfde professie (bijv. alle artsen of verpleegkundigen)



umcg

Radboudumc

SHE School of Health Professions Education

SBOH voor artsen in opleiding

HUISARTSOPLEIDING

NEDERLAND

www.intercompetent.com

Ondersteunen van het leren interprofessioneel samenwerken

● ● ● 22-08-2023

Auteurs & Bronnen

[Jerôme van Dongen, Steedscomplexere zorg vraagt om teamwerk](#), Huisarts & Wetenschap
[Pasameco, casuïstiek Palliatieve zorg](#), palliaweb
[Wesley Giorgi](#), Universiteit Maastricht

Selectie adoptiepatiënt

Aan de slag

Lees de voorbeelden en vraag jezelf af voor welke problemen, diagnoses en co-morbiditeit je baat hebt bij aanvullende expertise van collega's uit andere disciplines. Wat maakt deze casus complex en wat zou het de patiënt zelf en de zorgverleners opleveren als er gewerkt wordt met een gezamenlijk zorgplan? Gebruik deze inzichten bij het selecteren van je adoptiepatiënten.

Tips

Denk bij het lezen van de voorbeelden aan je eigen praktijk. Doet het verhaal je misschien denken aan een patient die je onlangs hebt gezien? Is deze patient interessant als adoptiepatient? Wat maakt de situatie complex en waar merk je aan dat interprofessioneel samenwerking belangrijk is?

Reflectie

Bespreek de complexiteit van je adoptiepatiënten met je opleider. Reflecteer samen op het belang van interprofessioneel samenwerken bij deze patiënten en hoe je daar mee aan de slag wilt gaan. Gebruik tool 'Leergesprek' voor gesprekstopsics & verdiepvragen.

De volgende stap is om met tool 'Sociale kaart' het zorgnetwerk rondom de patiënt in kaart te brengen. Gebruik tool 'Zelfinzicht' om kennis te maken en verdieping te zoeken met andere zorgverleners.

Hulpmiddelen





Voorbeeldcasus 1

Dhr. De Jong

Leeftijd
Relatiestatus
Woonstatus

72 jaar oud
Weduwnaar
Eengezinswoning

Ziektebeeld

- Lijdt aan Diabetes Millitus vanaf 58e jaar
- Heeft last van hypertensie sinds 10 jaar
- Op 65 jarige leeftijd de diagnose Parkinson gekregen
- Slechte mobiliteit door zwaarlijvigheid en artrose van de kniegewrichten

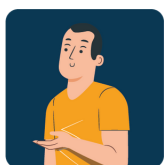
Casus

Hij verwaarloost zijn dieet en neemt zijn medicatie onregelmatig. Sinds het overlijden van zijn vrouw isoleert hij zich van zijn omgeving. Verder heeft hij beginnende cognitieve klachten.

De thuiszorg komt dagelijks om hem te verzorgen en hij gaat twee dagen per week naar een zorgboerderij. De praktijkondersteuner diabetes komt geregeld voor de begeleiding rond de diabetes. Zij houdt ook de algehele conditie en achteruitgang van de cognitie in de gaten. De heer de Jong krijgt fysiotherapie om hem zo lang mogelijk aan het (trap)lopen te houden. Een wmo-consulent van de gemeente is lang geweest voor aanpassingen in het huis. De ergotherapeut kijkt mee naar het organiseren, plannen en uitvoeren van activiteiten in- en buitenshuis.

De heer de Jong komt geregeld met uiteenlopende klachten bij de huisarts. Voor de behandeling van zijn voetklachten is hij onder behandeling bij een podotherapeut. In het ziekenhuis heeft de heer de Jong halfjaarlijkse controles bij de internist voor zijn slechte nierfunctie. Tot slot heeft de huisarts, ook op verzoek van de kinderen, voorgesteld om contact te zoeken met maatschappelijk werk, vanwege aanhoudend verdriet van de heer de Jong over zijn vrouw.

Met wie kan worden samengewerkt?



Maatschappelijk Werk



Huisarts



Praktijk Ondersteuner



Fysiotherapeut



Thuiszorg



Ergotherapeut



Internist



Podotherapeut

www.intercompetent.com

Ondersteunen van het leren interprofessioneel samenwerken





Voorbeeldcasus 2

Dhr. Mulders

Leeftijd	64 jaar oud
Beroep	Accountant (gepensioneerd)
Relatiestatus	Gescheiden (18 jaar geleden)
Geschiedenis	Ernstig motorongeluk op 23 jarige leeftijd

Ziektebeeld

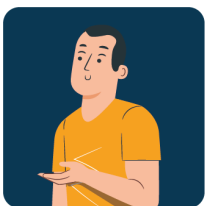
- Heeft bloedtransfusies en meerdere breuken gehad na motorongeluk
- Chronisch alcoholabusus
- Levercirrose Klasse 3 Child Pugh & chronische Hepatitis C

Casus

Je hebt hem zelden gezien in de praktijk, toch bezoekt hij nu jouw spreekuur. Hij is na zijn ongeluk goed hersteld van diverse breuken maar heeft wel bloedtransfusies gehad. Verder is hij bekend met chronische alcoholabusus. Hij heeft tot zijn 55ste gewerkt als accountant. Bij een reorganisatie op het werk is hij boventallig verklaard. Hij is vervroegd uitgetreden met een regeling. Je weet dat hij een groot deel van zijn leven veel alcohol nuttigde, ongeveer 80 eenheden alcohol per week. Het contact met zijn 2 inmiddels volwassen kinderen is slecht. Meneer Mulders bezoekt je een half jaar geleden in verband met toenemende misselijkheid en vermoeidheid. Bij onderzoek bleek hij levercirrose klasse C Child Pugh te hebben en een onbehandelde chronische hepatitis C. De hepatitis werd met goed resultaat behandeld. Maar de adviezen tot alcohol abstinentie kon patiënt niet opvolgen, ondanks een verwijzing naar verslavingszorg. Ook de vervolgafspraken voor de vitaminesuppletie is hij niet nagekomen.

Nu komt hij met zijn zoon op het spreekuur. De zoon vertelt dat hij erg is geschrokken toen hij zijn vader voor het eerst in een jaar bezocht. De patiënt zelf is afhoudend (voor hem had dit doktersbezoek niet gehoeven) maar hij klaagt wel over toenemende jeuk en slecht slapen. Hij is erg moe en komt nergens meer toe. De vragen die je aan de patiënt richt over zijn klachten en eventuele andere symptomen worden niet duidelijk beantwoord. De zoon heeft zijn vader gisteren voor het eerst weer gezien en vertelt dat de woning van zijn vader erg verwaarloosd is. Hij kan je verder weinig vertellen over de gezondheidstoestand van de patiënt. Als je de patiënt onderzoekt, merk je dat hij ongewassen is en zijn kleren, die duidelijk te groot zijn, vol vlekken zitten. Het valt je op dat hij schuifelend loopt en moeite heeft met het openen van de knopen van zijn overhemd.

Met wie kan worden samengewerkt?



Verslavingsarts



Huisarts



Hepatoloog

www.intercompetent.com

Ondersteunen van het leren interprofessioneel samenwerken





Voorbeeldcasus 3

Mvr. Reijnders

Leeftijd

55 jaar oud

Ziektebeeld

- Inoperabel pancreaskopcarcinoom

Casus

Mevrouw Reijnders is een 55-jarige vrouw. Ze is onlangs gediagnosticeerd met een inoperabel pancreaskopcarcinoom. Patiënte is de afgelopen weken behandeld met palliatieve chemoradiatie, maar is nu in de laatste fase van haar leven. Als behandeling van de pijn krijgt zij methadon 2 dd 15 mg en amitriptyline 1dd 25 mg voor de nacht. Gabapentine is gestaakt vanwege bijwerkingen. Drie weken geleden heeft ze een coeliacus blokkade gehad.

U komt bij haar thuis. Patiënte geeft aan zich erg vermoeid te voelen en voortdurend in slaap te vallen, ook als er bezoek is waar zij graag nog tijd mee wil doorbrengen. Je ziet een cachectische dame, die aangeeft dat ze veel zorgen heeft over het gewichtsverlies van de laatste weken. Ze voelt dat ze erg achteruit gaat. Patiënte wil graag nog het afstuderen van haar zoon meemaken over een maand. Ze geeft aan dat als ze zo suf en vermoeid blijft en er niets aan gedaan kan worden, zij er niets aan zal hebben.

Met wie kan worden samengewerkt?



Huisarts



Apotheek